

# Guia Completo para Restaurar Paredes de Alvenaria

Se você está planejando uma reforma em sua casa e precisa restaurar paredes de alvenaria antigas, este guia é para você. Descubra técnicas eficazes para remover reboco antigo, corrigir rachaduras e preparar a superfície para receber o novo revestimento.

Abordaremos desde a identificação de problemas comuns em paredes de alvenaria até a escolha dos materiais e ferramentas adequados para cada etapa da restauração. Com informações detalhadas e dicas práticas, você terá tudo que precisa para realizar uma reforma impecável e duradoura.

**DESAFIO HONORIFICO UNIPESSOAL LDA**



# Importância da Recuperação de Paredes de Alvenaria Antiga

## Preservação do Patrimônio

Edifícios antigos possuem um valor histórico e cultural imensurável. A recuperação das paredes de alvenaria preserva esse patrimônio, garantindo que as construções originais sejam mantidas para as futuras gerações.

## Segurança e Estabilidade

Paredes de alvenaria antigas, se não forem adequadamente conservadas, podem apresentar problemas de estrutura. A recuperação garante a segurança e estabilidade da construção, evitando riscos de desabamentos e acidentes.

## Valorização do Imóvel

A recuperação de paredes de alvenaria aumenta o valor do imóvel. Um imóvel com paredes restauradas e bem conservadas é mais atrativo para compradores e inquilinos, resultando em um investimento mais lucrativo.

## Eficiência Energética

A recuperação das paredes de alvenaria pode melhorar a eficiência energética do imóvel. As técnicas de isolamento térmico e acústico utilizadas na recuperação minimizam as perdas de calor e reduzem os custos com energia.



# Avaliação do Estado da Parede

1

## Inspeção Visual Detalhada

Comece com uma inspeção visual minuciosa. Observe a superfície da parede em busca de rachaduras, fissuras, descolamentos, manchas de umidade e outros sinais de deterioração. Preste atenção a detalhes como a presença de bolhas, trincas finas, ou desníveis que podem indicar problemas estruturais.

2

## Verificação da Resistência

Teste a resistência da parede pressionando levemente a superfície com os dedos. Observe se há partes soltas ou que cedem com facilidade. Se encontrar áreas com fragilidade, será necessário realizar reparos mais profundos para garantir a solidez da parede.

3

## Análise do Tipo de Revestimento

Identifique o tipo de revestimento presente na parede, se houver. Observe se é reboco, massa corrida, cerâmica, pintura ou outros materiais. O tipo de revestimento influencia a escolha dos produtos e técnicas para a recuperação da parede.





# Remoção de Revestimentos Danificados

1

## Preparação para a Remoção

A primeira etapa é a preparação. Use óculos de proteção e luvas para proteger seus olhos e mãos. Prepare o ambiente, retirando móveis e objetos próximos à parede. Utilize ferramentas adequadas, como martelo, cinzel e espátula, para facilitar a remoção.

2

## Remoção do Revestimento

Após a preparação, comece a remover o revestimento danificado, golpeando suavemente com o martelo e cinzel. Se for um revestimento cerâmico, utilize uma espátula para soltar as peças. Se houver pintura antiga, utilize um removedor químico adequado.

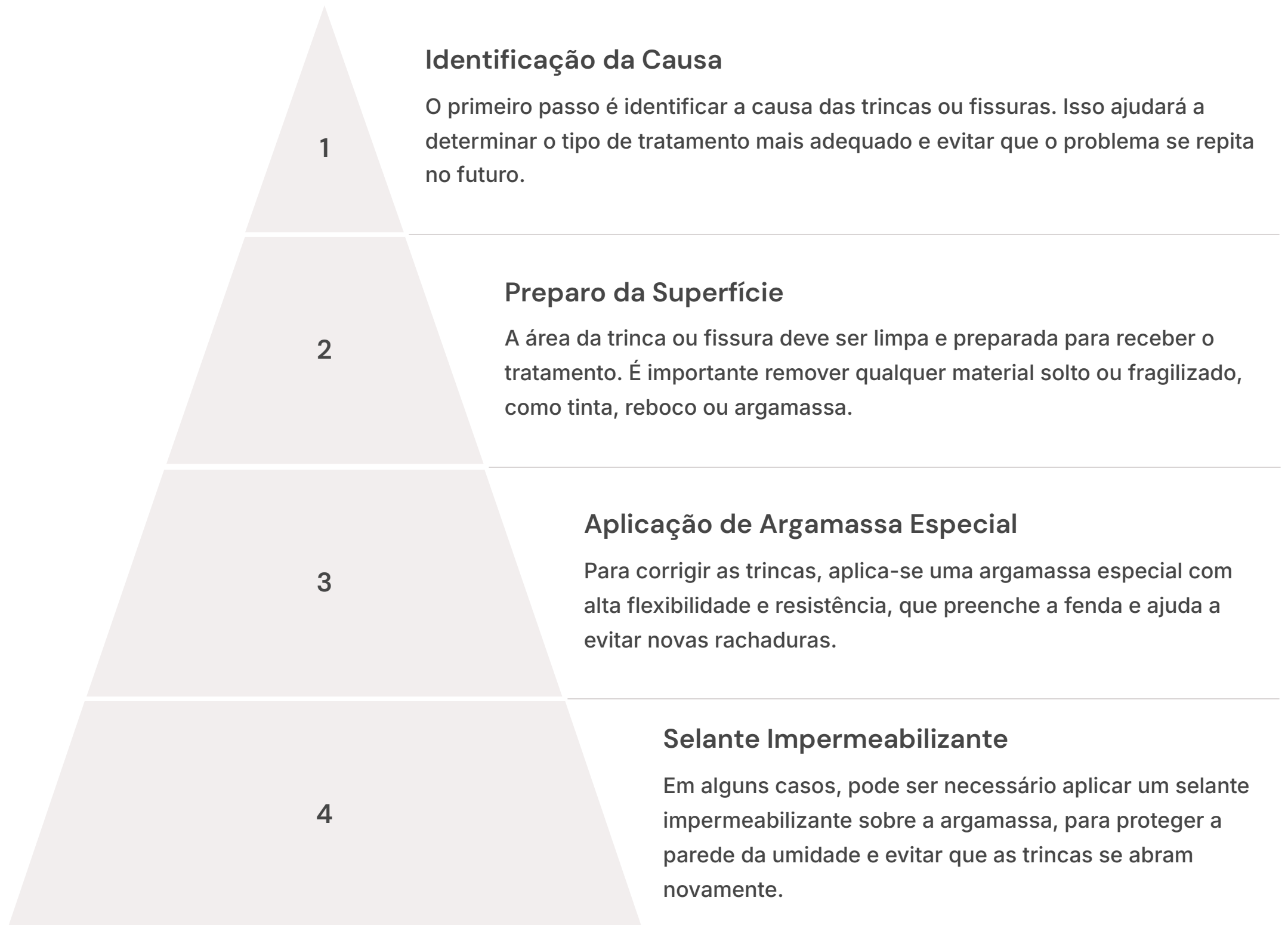
3

## Limpeza da Superfície

Após remover o revestimento, é essencial limpar a superfície da parede. Utilize uma escova de aço ou uma lixa para remover resíduos de argamassa, tinta ou outros materiais. Limpe a parede com água e detergente neutro, certificando-se de que esteja completamente seca antes de prosseguir.

# Tratamento de Trincas e Fissuras

Trincas e fissuras em paredes de alvenaria são um problema comum em reformas, podendo ser causadas por diversos fatores, como movimentação da estrutura, variações de temperatura, vibração do solo ou até mesmo a própria idade da construção. Para garantir a segurança e durabilidade da reforma, é essencial tratar adequadamente essas imperfeições antes de aplicar novos revestimentos.



Após o tratamento, é importante observar a evolução da parede durante a reforma, para garantir que o problema foi resolvido de forma eficaz. Em caso de dúvidas ou se as trincas se tornarem mais profundas ou maiores, é fundamental consultar um profissional especializado em alvenaria para uma avaliação mais precisa.

# Limpeza da Superfície

Após a remoção dos revestimentos danificados, a parede precisa de uma limpeza profunda para remover resíduos de argamassa, tinta, pó e outros detritos. Essa etapa é fundamental para garantir uma boa aderência da nova argamassa de reparo e evitar problemas futuros.

Utilize uma escova de cerdas duras para remover a sujeira solta e uma espátula para raspar os resíduos mais resistentes. A água e um detergente neutro podem ser usados para limpar a superfície, mas evite o uso de produtos ácidos ou abrasivos que podem danificar a alvenaria.

1

## Remoção de Resíduos

Escova de cerdas duras, espátula e água com detergente.

2

## Inspeção da Superfície

Verifique se a parede está completamente limpa e livre de resíduos.

3

## Preparo para a Argamassa

Superfície lisa e uniforme para a aplicação da argamassa.

Após a limpeza, a parede deve estar completamente seca antes de prosseguir para a aplicação da argamassa de reparo. É importante garantir que a superfície esteja livre de qualquer tipo de contaminação que possa comprometer a aderência do novo revestimento.



# Aplicação de Argamassa de Reparo

Após a limpeza e o tratamento das trincas, é hora de aplicar a argamassa de reparo. Essa etapa é crucial para restaurar a resistência e a integridade da parede. A argamassa deve ser escolhida com cuidado, levando em consideração o tipo de alvenaria, a umidade do ambiente e o tipo de revestimento que será aplicado posteriormente.

A aplicação da argamassa deve ser feita em camadas finas e uniformes, utilizando uma desempenadeira ou espátula. É importante garantir que a argamassa esteja bem aderida à parede e que não haja falhas ou bolhas. A argamassa precisa secar completamente antes de prosseguir para a próxima etapa.

# Nivelamento da Superfície

1

## Preparo da Superfície

Antes de aplicar a argamassa de nivelamento, é crucial preparar a superfície da parede. Remova qualquer resíduo solto, poeira ou sujeira que possa impedir a aderência adequada da argamassa. Utilize uma escova de cerdas duras ou uma lixa para remover qualquer irregularidade ou aspereza.

2

## Aplicação da Argamassa

A argamassa de nivelamento deve ser aplicada em camadas finas e uniformes, utilizando uma desempenadeira de aço. Certifique-se de espalhar a argamassa de forma consistente, evitando acúmulo excessivo em algumas áreas. É importante que a aplicação seja realizada em áreas menores, para evitar que a argamassa seque antes de ser nivelada.

3

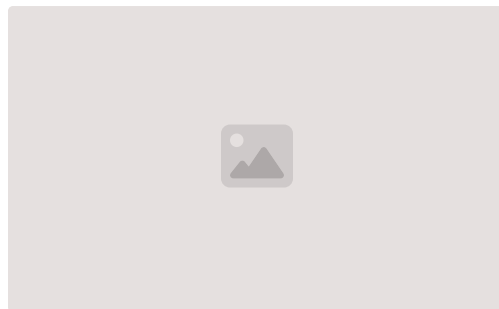
## Nivelamento e Alisamento

Após a aplicação da argamassa, utilize uma régua de nível para verificar a uniformidade da superfície. Utilize uma desempenadeira para nivelar e alisar a argamassa, eliminando quaisquer irregularidades ou imperfeições. É fundamental garantir que a superfície esteja perfeitamente nivelada e lisa, para receber o revestimento final.





# Escolha do tipo de revestimento



## Opções Versáteis

Existem diversos tipos de revestimentos para paredes, cada um com suas características e vantagens. Você pode escolher entre opções como pintura, papel de parede, revestimentos cerâmicos, revestimentos vinílicos, entre outros.

## Pintura Tradicional

A pintura é uma opção clássica e versátil, oferecendo uma ampla gama de cores e acabamentos. É fácil de aplicar e limpar, tornando-se uma escolha popular para paredes internas e externas.

## Revestimentos Cerâmicos

Os revestimentos cerâmicos são conhecidos por sua durabilidade e resistência à água, tornando-os ideais para áreas úmidas como banheiros e cozinhas. Oferecem uma variedade de estilos e padrões para complementar a decoração.

## Papel de Parede

O papel de parede é uma opção elegante e moderna, disponível em uma variedade de padrões, texturas e cores. Pode adicionar um toque de personalidade e estilo à sua parede, transformando o ambiente.

# Aplicação do Revestimento

1

## Preparação da Superfície

Antes da aplicação, certifique-se de que a superfície da parede está completamente seca e livre de poeira, sujeira ou resíduos de materiais anteriores. Utilize uma escova de cerdas duras para remover qualquer resíduo solto e limpe a superfície com um pano úmido.

2

## Escolha do Revestimento

Existem diversos tipos de revestimentos disponíveis no mercado, como azulejos, pastilhas, pedras, tintas e até mesmo papel de parede. A escolha dependerá do estilo da sua reforma e do tipo de ambiente.

3

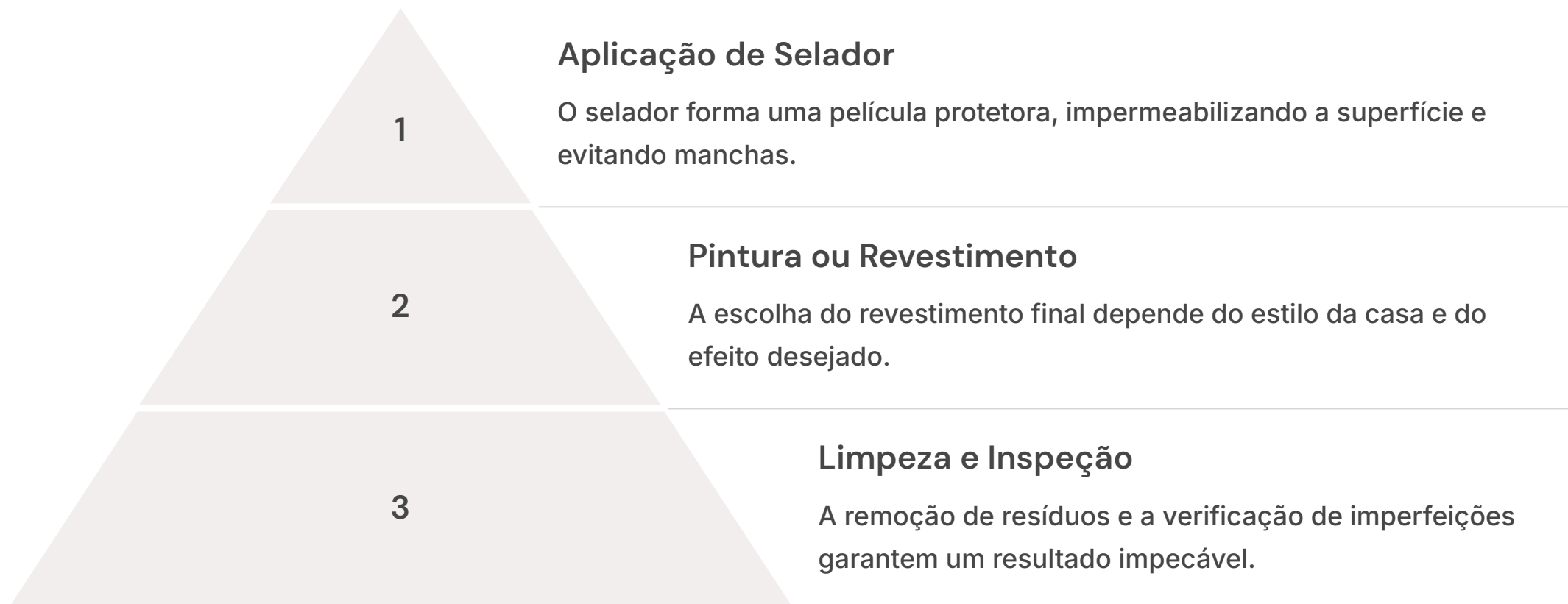
## Instalação do Revestimento

A aplicação do revestimento deve ser realizada por profissionais qualificados, que utilizarão as ferramentas e técnicas adequadas para garantir um resultado impecável. Siga as instruções do fabricante do revestimento para uma aplicação correta.



# Acabamento Final

O acabamento final é crucial para a estética e durabilidade da parede recuperada. Ele consiste em uma série de etapas que exigem atenção e precisão, garantindo um resultado impecável. Uma parede bem acabada realça a beleza do ambiente, proporcionando uma sensação de aconchego e sofisticação.



É importante escolher materiais de qualidade e contratar profissionais experientes para executar o acabamento final. Essa etapa exige cuidado e atenção para evitar problemas futuros, como rachaduras ou descolamentos. Com um acabamento impecável, a parede recuperada terá um visual harmonioso e durável, agregando valor ao imóvel.



# Cuidados Durante a Secagem

## 1. Evite Correntes de Ar

A secagem rápida pode causar rachaduras na argamassa. Evite janelas e portas abertas. Utilize ventiladores para circulação de ar suave.

## 2. Umidade Controlada

A umidade ideal para secagem é de 60% a 70%. Use um desumidificador para controlar a umidade do ambiente, caso necessário.

## 3. Tempo de Secagem

O tempo de secagem varia de acordo com o tipo de argamassa e condições climáticas. Consulte o fabricante para obter informações específicas sobre o tempo de cura.

## 4. Proteção da Superfície

Proteja a superfície recém-revestida de chuva, poeira e outros elementos que possam prejudicar a secagem. Utilize lonas ou coberturas adequadas.

# Manutenção Preventiva

## Inspeção Regular

É essencial realizar inspeções regulares da parede recuperada. Observe se há rachaduras, descolamentos ou manchas. Verifique se o revestimento está bem fixado e sem sinais de deterioração. A frequência das inspeções dependerá do tipo de revestimento e das condições climáticas da região.

## Limpeza Adequada

Mantenha a parede limpa e livre de sujeira, poeira e umidade. Utilize produtos de limpeza específicos para o tipo de revestimento, evitando produtos abrasivos que podem danificar a superfície. É importante remover qualquer resíduo de água ou manchas com um pano macio e seco após a limpeza.



# Dicas para Evitar Danos Futuros



## Prevenção de Umidade

Evite o contato da parede com água, principalmente em áreas úmidas. Utilize impermeabilizantes e mantenha a ventilação adequada para evitar infiltrações e mofo. A prevenção de umidade é crucial para a longevidade da sua parede.



## Proteção Contra Impactos

Proteja a parede de impactos fortes, como móveis pesados ou objetos em movimento. Utilize protetores de canto e evite o contato direto com a parede em atividades que possam causar danos. A proteção é essencial para a integridade da parede.



## Manutenção Regular

Inspecione a parede periodicamente em busca de rachaduras, descolamentos ou outros sinais de deterioração. Realize reparos e manutenções preventivas para evitar que pequenos problemas se agravem e causem danos maiores. A manutenção regular garante a saúde da parede.

# Planejamento do Orçamento

1

## Definição do Escopo

Comece definindo o escopo da recuperação da parede. Determine quais áreas serão restauradas, os tipos de revestimentos a serem utilizados e se haverá necessidade de demolição de elementos existentes. Detalhe cada etapa para evitar imprevistos.

2

## Pesquisa de Preços

Faça uma pesquisa detalhada dos preços de materiais e mão de obra. Contate diferentes fornecedores e peça orçamentos. Compare preços e qualidade dos produtos para encontrar a melhor relação custo-benefício.

3

## Cálculo dos Custos

Calcule o custo total da reforma, incluindo materiais, mão de obra, equipamentos, transporte, licenças, impostos e outros encargos. Inclua uma margem de segurança de 10% a 20% para lidar com imprevistos.

4

## Elaboração do Orçamento

Organize as informações em um orçamento detalhado, especificando cada item com seu respectivo valor. Inclua um cronograma de pagamentos, caso necessite de financiamento. Mantenha o orçamento atualizado durante a reforma.



# Seleção de Materiais de Qualidade

## Argamassa de Reparo

A argamassa de reparo é fundamental para a recuperação da parede. Escolha uma argamassa de alta qualidade, resistente e com boa aderência. A argamassa deve ser compatível com o tipo de alvenaria e com o revestimento que será aplicado posteriormente.

## Revestimento

O revestimento escolhido influenciará o visual final da parede. Opte por um revestimento resistente, durável e de fácil manutenção. Considerar o estilo da casa e o ambiente em que a parede está localizada é essencial.



# Contratação de Profissionais Especializados



## Experiência e Qualificação

É fundamental contratar profissionais com experiência comprovada em recuperação de paredes de alvenaria. Busque pedreiros, rebocadores e pintores que demonstrem conhecimento técnico e habilidades específicas para o tipo de trabalho a ser realizado.



## Comunicação e Entendimento

A comunicação clara e transparente é essencial durante todo o processo. Escolha profissionais que se mostrem dispostos a ouvir suas necessidades e expectativas, além de apresentar um plano detalhado da obra.

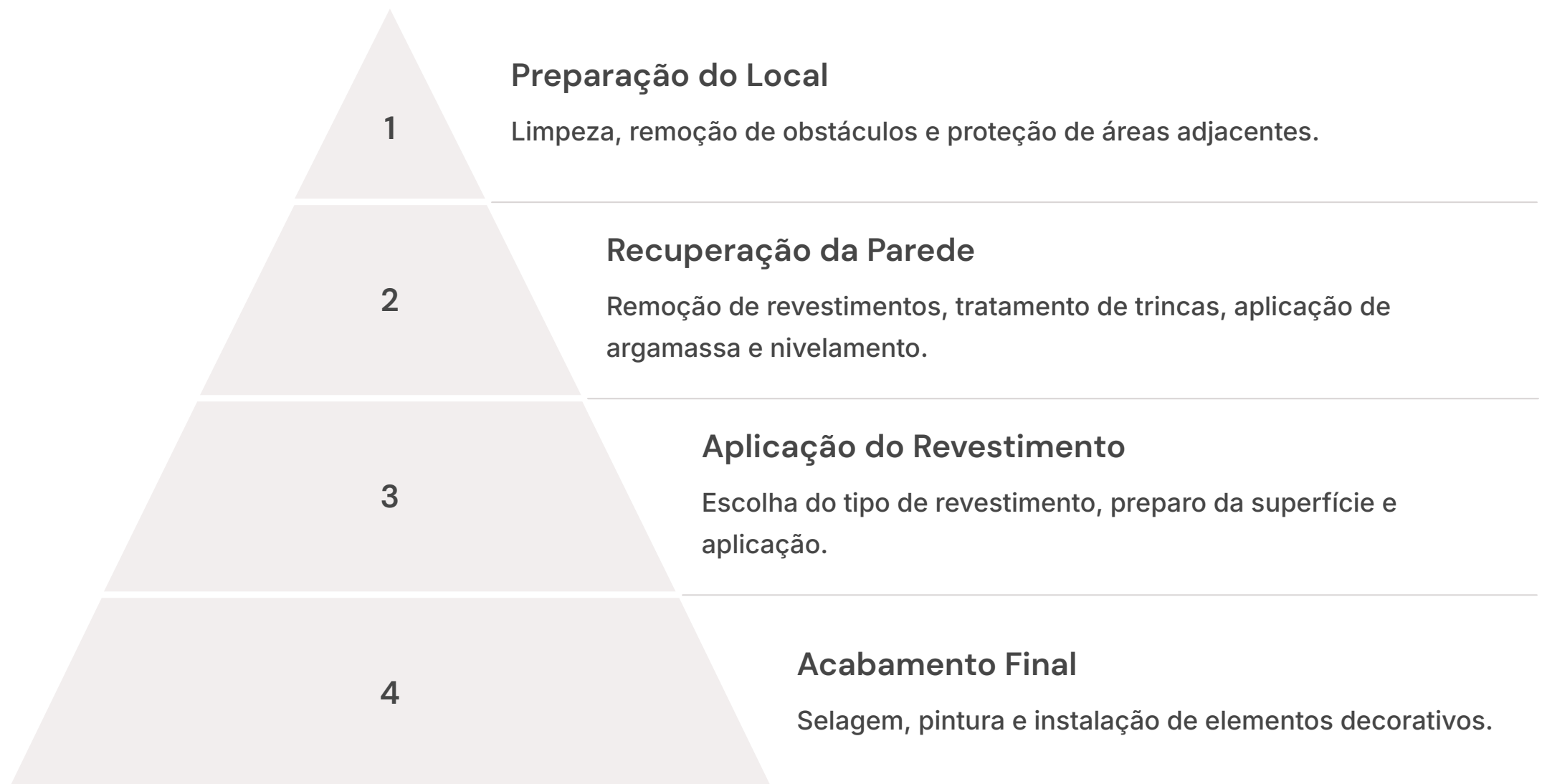


## Profissionais Responsáveis

Procure por profissionais que se responsabilizem pelo trabalho realizado, oferecendo garantia e assistência técnica caso necessite de algum reparo ou ajuste após a conclusão da obra.

# Cronograma de Execução

Um cronograma detalhado é crucial para garantir que a recuperação da parede seja realizada de forma eficiente e dentro do prazo previsto. Ele define as etapas da obra, os prazos para cada etapa e os recursos necessários. A organização do cronograma garante que o trabalho seja realizado de forma organizada e evita atrasos, garantindo um resultado final satisfatório.



O cronograma deve ser flexível para lidar com imprevistos que podem surgir durante a obra. É importante manter uma comunicação aberta entre o cliente e a equipe de reforma para garantir que todos estejam informados sobre o progresso e os eventuais ajustes necessários no cronograma.

# Etapas de Preparação do Local

1

## Proteção do Ambiente

É fundamental proteger o ambiente da obra antes de iniciar a recuperação da parede. Utilize lonas ou outros materiais para cobrir móveis e objetos próximos, evitando danos por poeira e respingos de água.

2

## Preparo da Superfície

Para garantir a aderência adequada da argamassa de reparo e do revestimento, a parede precisa ser preparada com cuidado. Isso envolve a remoção de sujeira, pó, pintura descascada e outros elementos que podem prejudicar a qualidade do serviço.

3

## Instalação de Andaimos

Se a parede a ser recuperada estiver em uma altura significativa, a instalação de andaimes é essencial para garantir a segurança e acessibilidade dos trabalhadores durante a execução do serviço.



# Técnicas de Aplicação de Revestimentos



## Preparo da Superfície

A superfície precisa estar totalmente limpa, seca e sem poeira. Se necessário, utilize um primer para garantir melhor aderência do revestimento. Aplique o primer de forma uniforme, respeitando o tempo de secagem indicado pelo fabricante.



## Aplicação do Revestimento

Utilize as ferramentas adequadas para cada tipo de revestimento. Siga as instruções do fabricante em relação à espessura da camada, tempo de secagem e técnicas de aplicação. Aplique o revestimento em camadas finas e uniformes, garantindo que a superfície fique lisa e nivelada.



## Acabamento Final

Após a secagem completa do revestimento, faça o acabamento final. Se necessário, utilize lixa para remover imperfeições e garantir um resultado profissional. Para revestimentos que exigem selante, aplique-o de acordo com as instruções do fabricante, garantindo a proteção e impermeabilização da superfície.



# Resolução de Problemas Comuns

## Trincas e Fissuras

Trincas e fissuras podem ser um problema comum em paredes de alvenaria antigas. É importante identificar a causa do problema antes de aplicar qualquer solução. As causas mais comuns são a movimentação da estrutura, a umidade excessiva ou a falta de flexibilidade do revestimento. A solução dependerá da causa e da gravidade do problema. Em alguns casos, pode ser necessário contratar um profissional especializado para avaliar e corrigir o problema.

## Descolamento do Revestimento

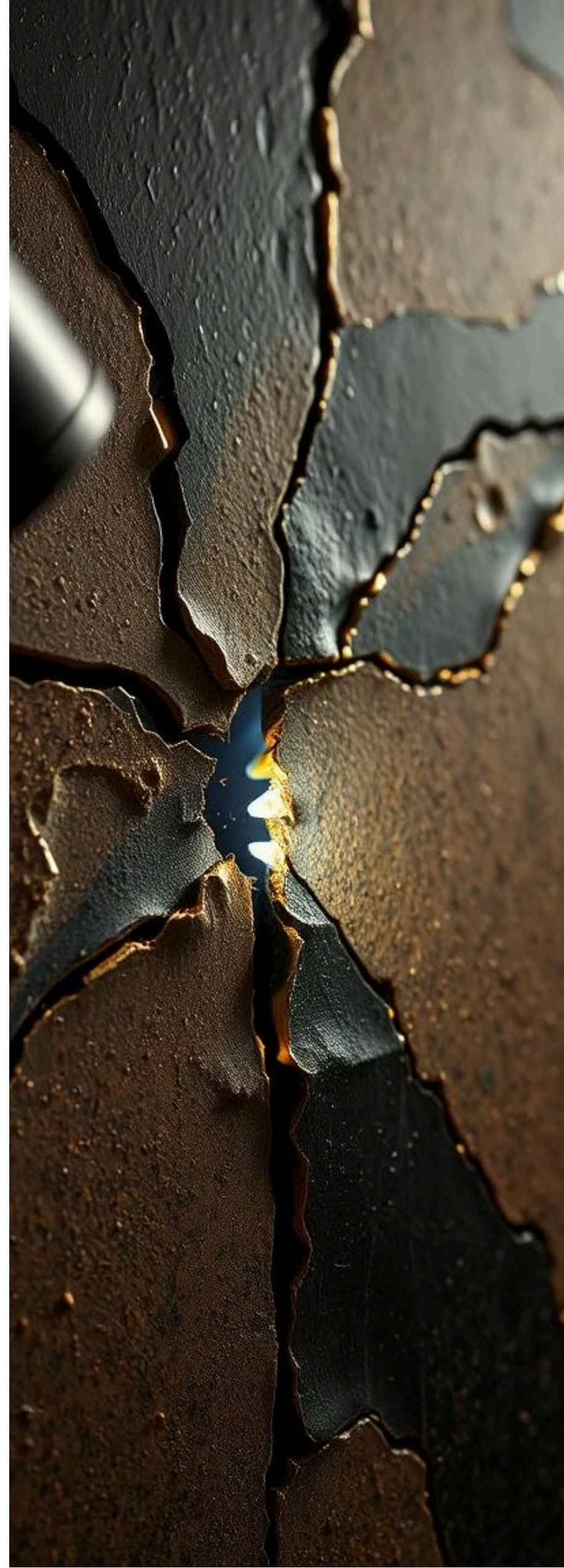
O descolamento do revestimento pode ocorrer devido a falhas na aplicação, à umidade excessiva ou à movimentação da estrutura. Para resolver o problema, é necessário remover o revestimento descolado, preparar a superfície adequadamente e aplicar um novo revestimento com materiais de qualidade.

## Manchas de Umidade

Manchas de umidade podem ser causadas por infiltrações, vazamentos ou condensação. É importante identificar a fonte da umidade e tratar o problema antes de aplicar qualquer solução na parede. Caso contrário, a umidade pode voltar a aparecer e causar danos adicionais.

## Imperfeições na Superfície

Imperfeições na superfície da parede, como irregularidades, buracos e desníveis, podem ser resolvidas com a aplicação de argamassa de reparo. É importante preparar a superfície adequadamente antes de aplicar a argamassa, utilizando técnicas de raspagem, lixamento e aplicação de primer.





# Inspeção final e aprovação

Após a conclusão da recuperação da parede, é essencial realizar uma inspeção final rigorosa para garantir que o trabalho foi executado de acordo com os padrões estabelecidos. Essa inspeção deve ser feita por um profissional qualificado, que poderá avaliar a qualidade do revestimento, a presença de imperfeições e a conformidade com as especificações do projeto.

A aprovação final da obra só deve ser concedida após a verificação de todos os aspectos da recuperação, incluindo o alinhamento da superfície, a uniformidade do revestimento, a resistência da argamassa e a ausência de trincas ou rachaduras. Essa etapa garante a satisfação do cliente e o bom funcionamento da parede recuperada.



# Orientações para o Cliente

## 1. Comunicação Aberta

Mantenha uma comunicação aberta e frequente com a equipe de reforma. Avise sobre qualquer mudança de planos ou necessidade especial. Responda às solicitações e dúvidas dos profissionais, garantindo um fluxo de informações eficaz.

## 2. Acesso ao Local

Garantir o acesso livre à área de obra durante o período da reforma, facilitando o trabalho da equipe. Se necessário, providencie a remoção de móveis ou objetos que possam atrapalhar o andamento das atividades.

## 3. Segurança e Limpeza

Priorize a segurança durante a obra, seguindo as orientações dos profissionais. Mantenha a área de trabalho limpa e organizada, colaborando para um ambiente seguro e eficiente.

## 4. Aceitação do Projeto

Revise atentamente o projeto de reforma antes do início das obras, certificando-se de que atenda às suas expectativas e necessidades. A aprovação do projeto garante a execução de acordo com o planejado.

# Garantia e Pós-venda

## Prazo de Garantia

Oferecemos um prazo de garantia de 12 meses para o serviço de recuperação da parede de alvenaria. A garantia cobre defeitos de execução, como rachaduras, descolamentos e imperfeições no revestimento. Não cobrimos danos causados por fatores externos como vibrações, impactos ou negligência do cliente.

## Atendimento Pós-venda

Após a conclusão da obra, disponibilizamos um canal de atendimento para dúvidas, solicitações de reparo e acompanhamento da manutenção preventiva. Nossa equipe técnica está preparada para atender às necessidades do cliente, garantindo a qualidade e durabilidade do serviço realizado.





# Sustentabilidade e Eficiência Energética

## Materiais Ecológicos

A escolha de materiais de construção ecológicos, como tintas naturais e revestimentos à base de água, reduz o impacto ambiental da reforma. A utilização de madeira de reflorestamento também é uma excelente opção para garantir a sustentabilidade do projeto.

## Eficiência Energética

A utilização de materiais isolantes térmicos nas paredes e telhado ajuda a reduzir o consumo de energia para climatização. A instalação de janelas com vidros duplos também contribui para a eficiência energética, evitando perdas de calor no inverno e entrada de calor excessivo no verão.

## Economia de Água

A instalação de sistemas de captação de água da chuva para uso na rega de jardins e na limpeza da casa é uma excelente maneira de economizar água e reduzir o impacto ambiental. A utilização de chuveiros e torneiras com baixo consumo de água também contribui para a sustentabilidade do projeto.

## Gerenciamento de Resíduos

A separação e o descarte correto dos resíduos gerados durante a reforma são essenciais para a sustentabilidade do projeto. A reciclagem de materiais como vidro, plástico e metal é uma prática fundamental para reduzir o impacto ambiental da reforma.

# Tendências e Inovações em Reformas



## Minimalismo e Sustentabilidade

As reformas contemporâneas priorizam o minimalismo e a sustentabilidade, com foco em materiais ecológicos e design atemporal. O uso de cores neutras, móveis multifuncionais e iluminação natural criam ambientes clean e funcionais.



## Tecnologia e Automação

A tecnologia está cada vez mais presente nas reformas, com sistemas inteligentes de iluminação, automação de eletrodomésticos e integração de dispositivos conectados. A tecnologia facilita a vida e agrega valor ao imóvel.



## Personalização e Estilo de Vida

As reformas se adaptam aos estilos de vida e preferências individuais, com foco em espaços multifuncionais, áreas de lazer e integração entre ambientes. A personalização é crucial para criar um lar que reflita a identidade do morador.

# Cuidados com a segurança durante a obra

## Uso de Equipamentos de Proteção Individual (EPIs)

É essencial utilizar EPIs adequados durante todas as etapas da obra, como capacete, óculos de proteção, luvas, máscara e calçados de segurança. Os EPIs protegem os trabalhadores de acidentes, garantindo a segurança e a saúde durante o trabalho. É importante que os EPIs sejam utilizados corretamente e inspecionados regularmente para garantir sua eficácia.

## Organização e Limpeza do Local de Trabalho

Manter o local de trabalho organizado e limpo é fundamental para evitar acidentes. Cabos elétricos devem ser fixados para evitar tropeços, ferramentas devem ser guardadas em seus devidos lugares e materiais devem ser armazenados de forma segura. A limpeza constante do local de trabalho ajuda a prevenir acidentes e garantir a segurança de todos.

## Atenção aos Riscos e Sinalização

É importante estar atento aos riscos específicos da obra, como queda de objetos, contato com materiais perigosos e eletricidade. A sinalização adequada de áreas de risco é crucial para alertar os trabalhadores e evitar acidentes. Utilize placas, cones e outros dispositivos para sinalizar áreas perigosas, garantindo a segurança de todos durante a obra.



# Limpeza e Organização do Local Após a Reforma

1

## Remoção de Entulho e Resíduos

Após a conclusão das obras, é essencial remover todo o entulho e resíduos gerados durante a reforma. Isso inclui restos de materiais de construção, embalagens, ferramentas e outros detritos. É importante separar os diferentes tipos de resíduos para facilitar o descarte e a reciclagem.

2

## Limpeza da Superfície

Após a remoção do entulho, é necessário realizar a limpeza completa do local. Isso inclui a remoção de poeira, sujeira e manchas de tinta ou outros materiais. Utilize aspirador de pó, pano úmido e produtos de limpeza adequados para garantir que todas as superfícies estejam limpas e livres de resíduos.

3

## Organização e Arrumação

Após a limpeza, organize e arrume os móveis e objetos que foram retirados durante a reforma. É importante ter um plano para a disposição dos móveis e objetos, garantindo que o espaço seja funcional e esteticamente agradável. Organize também as ferramentas e os materiais restantes.



# Dicas para manter a parede recuperada



## Manutenção Preventiva

A pintura da parede recuperada é essencial para sua proteção e beleza. A aplicação de um selador e tinta de alta qualidade cria uma barreira contra umidade e sujeira, evitando danos e garantindo a durabilidade do trabalho. Recomenda-se realizar a pintura a cada 2-3 anos, dependendo das condições do ambiente.



## Evite Impactos e Abrasão

A parede recuperada precisa de cuidados para evitar danos. Evite o contato com objetos pontiagudos e pesados, que podem causar rachaduras e trincas. Utilize protetores de cantos e rodapés para minimizar o impacto de móveis. Ao limpar a parede, use um pano macio e úmido, evitando o uso de produtos abrasivos.



## Controle da Umidade

A umidade é um dos principais inimigos da parede recuperada. Verifique se há vazamentos ou infiltrações, e corrija-os o mais rápido possível. Utilize um desumidificador em ambientes úmidos. A ventilação adequada também é fundamental para evitar o acúmulo de umidade e mofo.



## Monitoramento e Inspeção

É importante inspecionar a parede recuperada periodicamente para detectar quaisquer sinais de deterioração. Observe a presença de rachaduras, trincas, descolamentos ou manchas de umidade. Se você identificar algum problema, procure um profissional especializado para realizar o reparo adequado.



# Conclusão e Considerações Finais

Concluimos essa jornada rumo à recuperação de paredes de alvenaria antigas, com um guia completo e prático que reúne desde a avaliação inicial até o acabamento final.

Com a Desafio Honorífico unipessoal LDA., você terá acesso a uma equipe especializada em construção civil em Portugal, no Avelar. Entre em contato através do telefone 927048355 ou por e-mail [geral@desafiohonorifico.com](mailto:geral@desafiohonorifico.com) para um orçamento personalizado.

